



**РУКОВОДСТВО ПО ЭКСПЛУАТАЦИИ**

**КЛАПАН ОТСЕКATEЛЬ  
К БГ-08**



Перед использованием оборудования необходимо внимательно ознакомиться с руководством по эксплуатации, соблюдать указания на технических шильдах и требования техники безопасности.

## НАЗНАЧЕНИЕ

Клапан отсекающий устанавливается на узел управления бачка ПТК БГ-08, для предотвращения разлива топлива, при нарушении герметичности (разрыва) резиноканевого рукава, подающего жидкое топливо в керосинорез или в бензорез.

Основное место применения клапана отсекающего при работе керосинорезами в труднодоступных и в особо ограниченных местах.

Основные параметры изделия соответствуют требованиям ГОСТ 12.2.008 и ГОСТ 5191.

Клапан выпускается в климатическом исполнении УХА1 для типа атмосферы II по ГОСТ 15150 для работы в интервале температур от -20°C до +40°C.

## КОМПЛЕКТ ПОСТАВКИ

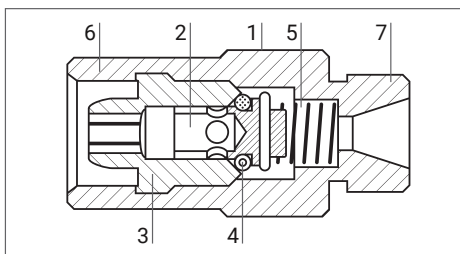
Клапан отсекающий в сборе	1 шт.
Руководство по эксплуатации	1 шт.

## УСТРОЙСТВО И ПРИНЦИП РАБОТЫ

При поступлении жидкого топлива из бачка под давлением золотник сжимает пружину и открывает проход топлива далее, через резиноканевый рукав к керосинорезу.

При возникновении разрыва жидкотопливного рукава между бачком и керосинорезом, резко падает давление в рукаве, и пружина возвращает золотник в исходное закрытое состояние, тем самым прекращая доступ жидкого топлива в разрыв рукава.

Предохранительный клапан отсекающий (узла управления) должен быть настроен на давление  $0,4 \pm 0,04$  МПа.



1. Корпус клапана-отсекателя
2. Золотник
3. Сфера
4. Кольцо уплотнительное 005-008-19
5. Пружина
6. Штуцер входной с внутренней резьбой М14х1,5 (для присоединения на узел управления)
7. Штуцер выходной М14х1,5 (для накидной гайки с ниппелем  $\varnothing$  6 мм)

## ПРАВИЛА ЭКСПЛУАТАЦИИ

Перед началом работы необходимо убедиться в отсутствии механических повреждений клапана отсекающего и проверить герметичность всех его узлов и соединений.

Установить клапан отсекающий на вентиль узла управления и присоединить жидкоподающий рукав с присоединительным ниппелем  $\varnothing$  6мм при помощи накидной гайки М14х1,5 к выходному штуцеру.

Открыть вентиль узла управления для подачи жидкого топлива к керосинорезу.

## НЕПОЛАДКИ И СПОСОБЫ ИХ УСТРАНЕНИЯ

При обнаружении неисправности продукции незамедлительно прекратите газорезательные работы.

Вы можете самостоятельно проверить и устранить ряд неполадок:

- Проверить целостность оборудования и отсутствие на продукции повреждений.
- Проверить корректность установки и надежность фиксации в месте соединения с узлом управления.

Если не удалось самостоятельно устранить неполадки, то обратитесь к более квалифицированным специалистам или замените оборудование на новое.

## **МЕРЫ БЕЗОПАСНОСТИ**

При эксплуатации оборудования следует соблюдать «Межотраслевые правила по охране труда при производстве ацетилена, кислорода, процессе напыления и газопламенной обработке металлов», ПОТ РМ-19-2001. Утв. Министерством труда и социального развития РФ от 14.02.2002, «Межотраслевые правила по охране труда при электро- и газосварочных работах» ПОТ РМ-020-2001 Утв. Министерством труда и социального развития РФ от 9.10.2001, «Правила устройства и безопасной эксплуатации сосудов, работающих под давлением», утвержденные Постановлением .ГОСГОРТЕХНАДЗОРa от 11.06.2003

## **ТЕХНИКА БЕЗОПАСНОСТИ ПРИ ВЫПОЛНЕНИИ СВАРОЧНЫХ РАБОТ**

Полную ответственность за соблюдение всех правил техники безопасности и рекомендаций несут потребители оборудования ПТК. Дополнительно к стандартным правилам, которые относятся к организации рабочего места, необходимо соблюдать следующее:

К работе с оборудованием допускаются лица не моложе 18 лет, которые изучили руководство по эксплуатации, устройство оборудования, правила и технику безопасности, прошли инструктаж по технике безопасности, имеют доступ к самостоятельной работе и имеют профильное образование и доступы к проведению работ.

## **ХРАНЕНИЕ И ТРАНСПОРТИРОВКА**

Оборудование разрешается перевозить в любых закрытых транспортных средствах. Хранить в помещении при температуре от +5°C до +40°C и относительной влажности воздуха не более 70%.

## **УТИЛИЗАЦИЯ**

По истечении срока службы или поломки, оборудование подлежит утилизации на предприятиях по переработке отходов, или передаче его организациям, которые занимаются переработкой черных и цветных металлов на основании Федерального закона «Об отходах производства и потребления».

## **АКТУАЛЬНАЯ ИНСТРУКЦИЯ ПО ЭКСПЛУАТАЦИИ**

Обратите внимание, что производитель ведет дальнейшую работу по усовершенствованию конструкции, технических характеристик, комплектации и прочих параметров, поэтому некоторые изменения могут быть не отражены в данном руководстве по эксплуатации.

Чтобы скачать наиболее актуальное руководство по эксплуатации, выполните ряд действий:

Перейдите на сайт ПТК ([ptk-svarka.ru](http://ptk-svarka.ru));

В строке поиска укажите полное наименование товара;

Перейдите в карточку товара;

В разделе «Документы» скачайте актуальный справочно-информационный документ.

## **ГАРАНТИЙНЫЕ ОБЯЗАТЕЛЬСТВА**

Изготовитель гарантирует оборудования при соблюдении потребителем правил эксплуатации, транспортировки и хранения.

Гарантийный срок – 12 месяцев со дня продажи.

Дата производства оборудования (месяц и год) указана на стикере, который размещен на упаковке.

## ТЕХНИЧЕСКИЕ ХАРАКТЕРИСТИКИ

ХАРАКТЕРИСТИКИ	Клапан отсекаТЕЛЬ к БГ-08
Присоединительные размеры на входе - штуцер (резьба)	M14x1,5
Присоединительные размеры на выходе – штуцер (резьба)	M14x1,5

**Произведено для ООО «Сварка-Комплект»:**  
199397, Россия, г. Санкт-Петербург,

ул. Наличная, д. 44, корп. 1, стр. 1, оф. 76-Н

**Производитель «NINGBO YINZHOU QISHENG WELDING TOOLS FACTORY»:** Jinxi Village, Hengxi Town, Yinzhou, Ningbo, China

**Отдел взаимодействия с клиентами:**

+7 (495) 363-38-27

+7 (812) 326-06-46

info@ptk.group

## СВИДЕТЕЛЬСТВО О ПРИЕМКЕ

Оборудование испытано и признано годными для эксплуатации.

Дата продажи \_\_\_\_\_

Отметка ОТК о приемке

