



РУКОВОДСТВО ПО ЭКСПЛУАТАЦИИ
СМЕСИТЕЛЬ СВАРОЧНЫХ ГАЗОВ

Смеситель газов
MIXER (AR+CO₂)



Перед использованием оборудования необходимо внимательно ознакомиться с руководством по эксплуатации, соблюдать указания на технических шильдах и требования техники безопасности.

НАЗНАЧЕНИЕ

Смеситель газов MIXER (AR+CO₂) предназначен для получения двухкомпонентных газовых смесей стабильного состава изменяемым соотношением газов. Используется для сварки в среде защитных газов совместно с баллонными регуляторами расхода газа.

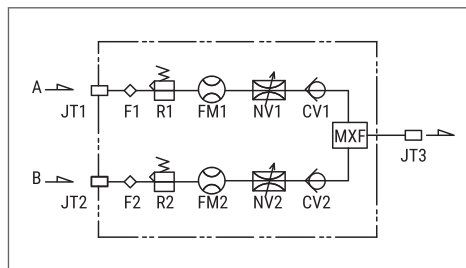
КОМПЛЕКТ ПОСТАВКИ

Смеситель газов MIXER (AR+CO ₂)	1 шт.
Руководство по эксплуатации	1 шт.

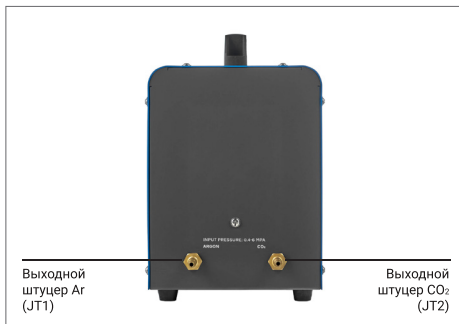
УСТРОЙСТВО И ПРИНЦИП РАБОТЫ

Устройство смешивает углекислоту и аргон в заданных пропорциях. Смеситель газов состоит из регулятора давления, блока регулирования расхода и смесителя. Регулятор давления обеспечивает одинаковое выходное давление при различном входном. Блок расхода регулирует соотношение двух газов. Смеситель через фильтр и диффузор преобразует газы в смесь.

Органы управления и индикации



- JT1 Входной штуцер для газа А (AR)
- JT2 Входной штуцер для газа В (CO₂)
- F1 Фильтр газовый (AR)
- F2 Фильтр газовый (CO₂)
- R1 Регулятор давления газа (AR)
- R2 Регулятор давления газа (CO₂)
- FM1 Ротаметр для газа (AR)



- FM2 Ротаметр для газа (CO₂)
- NV1 Регулятор расхода (AR)
- NV2 Регулятор расхода (CO₂)
- CV1 Обратный клапан газа (AR)
- CV2 Обратный клапан газа (CO₂)
- MXF Смешивающий клапан (AR+CO₂)
- JT3 Выходной газовый штуцер готовой смеси

ПРАВИЛА ЭКСПЛУАТАЦИИ

Установите смеситель на ровной поверхности, чтобы избежать вибрации и искажения показаний ротаметров.

Перед присоединением смесителя к баллонным регуляторам, продуйте выходные штуцеры регуляторов газом под высоким давлением для обеспечения чистоты.

Входные порты на задней панели обозначены подписями. При соединении с газовыми регуляторами с помощью резиноканевых рукавов, убедитесь, что газ аргон (AR) подключен к штуцеру (A), а углекислота подключена к штуцеру (B).

На выходе смесителя находится ниппель, присоединенный с помощью быстроразъемного соединения. Присоедините к нему рукав сварочного аппарата.

Убедитесь, что перед началом работы регуляторы газа закрыты.

ВНИМАНИЕ: Смеситель газов работает только при одновременной подаче газов Ar и CO₂ на входные штуцеры.

Медленно откройте вентили на газовых баллонах. Давление на выходе баллонных регуляторов необходимо отрегулировать в пределах 1,0–9,9 кгс/см² (0,1–0,99 МПа).

Установите регуляторами необходимый расход газа. Действующее значение расхода газа определяется по положению плавающего поплавка в ротаметрах. При прекращении использования устройства сперва закройте входной клапан, а затем выходной.

МЕРЫ БЕЗОПАСНОСТИ

Перед работой осмотрите ротаметры, входные и выходныe штуцеры: они должны быть чистыми, без грязи, пыли, песка и повреждений. С помощью мыльного раствора проверьте входные и выходныe соединения на утечку газа.

Если газовый смеситель не используется – входной клапан должен быть закрыт, чтобы предотвратить чрезмерное входное давление и повреждение смесителя.

В процессе работы показания смесителя должны быть под наблюдением, чтобы предотвратить утечки газа или иные неисправности. Если дозатор вышел из строя, значение дозирования нарушено, поток нестабилен – прекратите использование смесителя и закройте входной клапан.

ТЕХНИКА БЕЗОПАСНОСТИ ПРИ ВЫПОЛНЕНИИ СВАРОЧНЫХ РАБОТ

Полную ответственность за соблюдение всех правил техники безопасности и рекомендаций несут потребители оборудования ПТК. Дополнительно к стандартным правилам, которые относятся к организации рабочего места, необходимо соблюдать следующее:

- К работе с оборудованием допускаются лица не моложе 18 лет, которые изучили руководство по эксплуатации, устройство оборудования, правила и технику безопасности, прошли инструктаж по технике безопасности, имеют доступ к самостоятельной работе и имеют профильное образование и доступы к проведению работ.

НЕПОЛАДКИ И СПОСОБЫ ИХ УСТРАНЕНИЯ

При обнаружении неисправности незамедлительно прекратите работы и использование продукции. Вы можете самостоятельно проверить и устранить ряд неполадок:

- Проверьте надежность присоединения газовых шлангов к смесителю на входе и выходе. Для надежности фиксации закрепите их хомутами.
- Проверьте и отрегулируйте давление газа на входе. Оно должно быть не менее чем на выходе.
- Проверьте и отрегулируйте давление газа на выходе. Обратите внимание, что на входе расход газа отображается в МПа, а на выходе л/мин.
- Стандартный расход газа 10 л/мин. Чтобы рассчитать точный расход, используйте формулу (диаметр проволоки, мм * 10) или используйте таблицу

с рекомендациями, которая размещена в руководстве по эксплуатации.

- Перед настройкой расхода газа необходимо включить аппарат, а далее настроить показатели расхода на смесителе.

ХРАНЕНИЕ И ТРАНСПОРТИРОВКА

Смесители газов разрешается перевозить в любых закрытых транспортных средствах. Хранить в помещении при температуре от +5°C до +40°C и относительной влажности воздуха не более 70%.

УТИЛИЗАЦИЯ

По истечении срока службы или поломки, оборудование подлежит утилизации на предприятии по переработке отходов, или передаче его организациям, которые занимаются переработкой черных и цветных металлов на основании Федерального закона «Об отходах производства и потребления».

АКТУАЛЬНАЯ ИНСТРУКЦИЯ ПО ЭКСПЛУАТАЦИИ

Обратите внимание, что производитель ведет дальнейшую работу по совершенствованию конструкции, технических характеристик, комплектации и прочих параметров, поэтому некоторые изменения могут быть не отражены в данном руководстве по эксплуатации.

Чтобы скачать наиболее актуальное руководство по эксплуатации, выполните ряд действий:

1. Перейдите на сайт ПТК (ptk-svarka.ru);
2. В строке поиска укажите полное наименование товара;
3. Перейдите в карточку товара;
4. В разделе «Документы» скачайте актуальный справочно-информационный документ.

ГАРАНТИЙНЫЕ ОБЯЗАТЕЛЬСТВА

Изготовитель гарантирует работоспособность смесителей газов при соблюдении потребителем правил эксплуатации, транспортировки и хранения. Производитель несет ответственность по гарантийным обязательствам в соответствии с законодательством Российской Федерации.

Во время гарантийного срока эксплуатации Производитель гарантирует бесплатно устранить дефекты оборудования. Ремонт оборудования производится только производителем или в специализированных мастерских. При нарушении контрольных меток и/или механических повреждений гарантия прекращается.

Гарантийный срок – 12 месяцев со дня продажи. Гарантия не распространяется на комплектующие смесителя газов.

Дата производства оборудования (месяц и год) указана на стикере, который размещен на индивидуальной упаковке товара.

ТЕХНИЧЕСКИЕ ХАРАКТЕРИСТИКИ

ХАРАКТЕРИСТИКИ	Смеситель газов MIXER (AR+CO ₂)
Рабочий газ (основной + дополнительный)	Ar + CO ₂
Давление на входе (основной газ), МПа	0,3–0,99
Давление на входе (дополнительный газ), МПа	0,2–0,35
Номинальное давление смеси на выходе, Мпа	0,2
Расход газа, л/мин	1–25
Присоединительный размер входного штуцера JT1 для подачи Аргона (Ar), внутренний диаметр мм	9
Присоединительный размер входного штуцера JT2 для подачи Углекислого газа (CO ₂), внутренний диаметр мм	9
Присоединительный размер выходного газового штуцера JT3 для вывода готовой смеси, резьба	M16x1,5

ТАБЛИЦА СМЕШЕНИЯ ГАЗОВ

Аргон (Ar)	Углекислота (CO ₂)	10л		15л		20л		25л	
		Ar	CO ₂	Ar	CO ₂	Ar	CO ₂	Ar	CO ₂
90%	10%	–	–	–	–	–	–	22,5	2,5
85%	15%	–	–	–	–	17	3	21,3	3,7
80%	20%	–	–	12	3	16	4	20	5
75%	25%	–	–	11,3	3,7	15	5	18,8	6,2
70%	30%	7	3	10,5	4,5	14	6	17,5	7,5
65%	35%	6,5	3,5	9,75	5,25	13	7	16,3	8,7
60%	40%	6	4	9	6	12	8	15	10
55%	45%	5,5	4,5	8,25	6,75	11	9	13,8	11,2
50%	50%	5	5	7,5	7,5	10	10	12,5	12,5

СВИДЕТЕЛЬСТВО О ПРИЕМКЕ

Смеситель газов испытан и признан годным для эксплуатации.

Дата продажи _____

Отметка ОТК о приемке



Произведено для ООО «Сварка-Комплект»:

199397, Россия, г. Санкт-Петербург, ул. Наличная, д. 44, корп. 1, стр. 1, оф. 76-Н

Производитель «NINGBO KIMPIN INDUSTRIAL PTE LTD»:

6fl., № 10 Building, North-Bank Fortune Center, Ningbo, China

Отдел взаимодействия с клиентами:

+7 (495) 363-38-27

+7 (812) 326-06-46

info@ptk.group

